

Caséta™ Wireless quick-start guide

Plug-in lamp dimmer

Welcome—and thank you for purchasing a Caséta™ Wireless plug-in lamp dimmer.

Before you install the plug-in lamp dimmer, please watch the installation video at www.casetawireless.com/support

We hope you enjoy the convenience of Caséta™ Wireless!

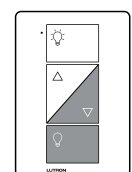
Double your warranty

Love Caséta™ Wireless dimmers? Have ideas for making them better? Tell us what you think and we'll extend your warranty by 1 year. www.casetawireless.com/register



Contents supplied

Plug-in lamp dimmer (PD-3PCL)

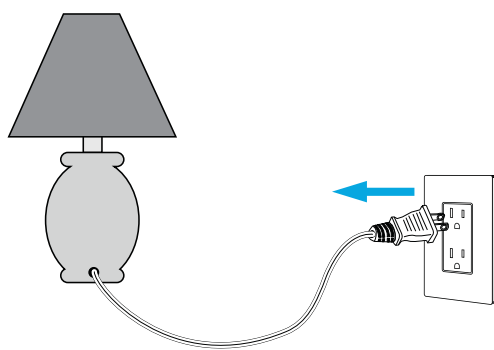


P/N 0301731 REV B

Installing your lamp dimmer

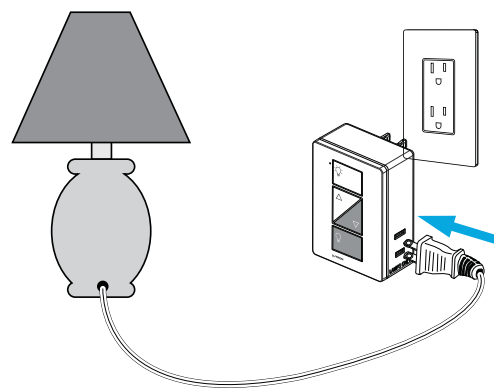
1 Turn on the lamp

Turn on the lamp you want to control and unplug it.

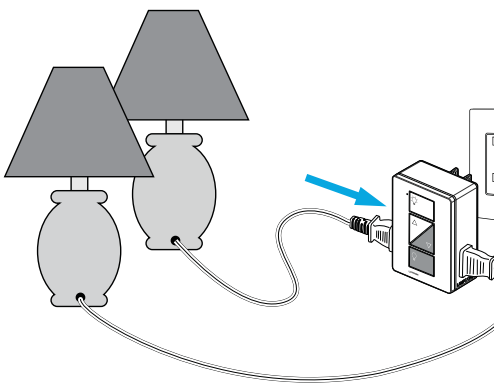


2 Connect the lamp(s)

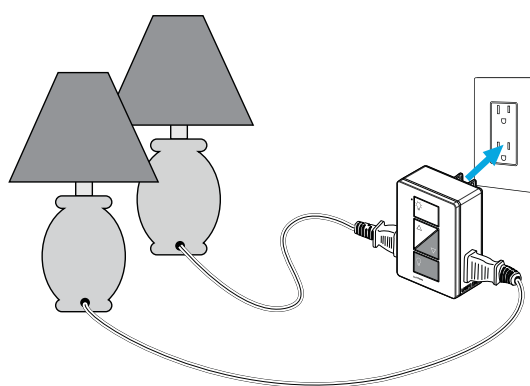
Plug the lamp cord into either side of the Caséta™ Wireless plug-in lamp dimmer.



If you want to control a second lamp turn it on and plug it into the other side.



3 Plug in the lamp dimmer



Important note:

Use only with dimmable LED, dimmable CFL, halogen, or incandescent lamps.

Do not exceed the total maximum wattage shown below:

Bulb	Maximum Wattage
LED & CFL	100 W
or	
Incandescent & Halogen	300 W

Important notes:

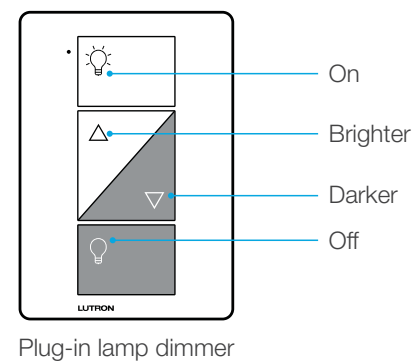
- For indoor use only.
- Operate between 32 °F (0 °C) and 104 °F (40 °C).

Warranty

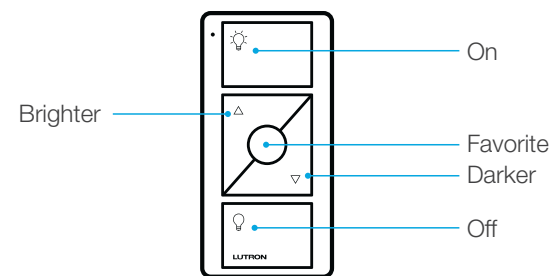
For warranty information, please visit www.casetawireless.com/warranty

For advanced features, tips for using Caséta™ Wireless dimmers with CFLs and LEDs, the complete Caséta™ Wireless product line, and more, please visit www.casetawireless.com/features

Using your controls



Plug-in lamp dimmer



Pico® remote control (sold separately)

Device Ratings

Plug-in lamp dimmer PD-3PCL
120 V~ 50/60 Hz

CAUTION

To avoid overheating and possible damage to other equipment, do not use to control motor-driven appliances, or transformer-supplied appliances.

Codes

Install in accordance with all national and local electrical codes.

FCC/IC Information

This device complies with part 15 of the FCC Rules and Industry Canada license-exempt RSS standard(s). Operation is subject to the following two conditions: (1) This device may not cause interference, and (2) this device must accept any interference, including interference that may cause undesired operation. Modifications not expressly approved by Lutron Electronics Co., Inc. could void the user's authority to operate this equipment. Note: This equipment has been tested and found to comply with the limits for a Class B digital device, pursuant to part 15 of the FCC Rules. These limits are designed to provide reasonable protection against harmful interference in a residential installation. This equipment generates, uses and can radiate radio frequency energy and, if not installed and used in accordance with the instructions,

Troubleshooting

Symptoms	Probable cause and action
Lamp does not turn on or lamp dimmer LED does not light up.	<ul style="list-style-type: none"> Light bulb(s) burned out. Lamp is turned off. Lamp is not plugged in. Outlet is switched off.
Light does not respond to Pico® remote control.	<ul style="list-style-type: none"> The dimmer failed to pair with Pico® remote control; see <i>Pairing the lamp dimmer and Pico® remote control</i>. The dimmer is already at the light level the Pico® remote control is sending. The Pico® remote control is outside the 30 ft (9 m) operating range. The Pico® remote control battery is low. The Pico® remote control battery is installed incorrectly.
<ul style="list-style-type: none"> Bulbs turn off while being dimmed. Bulbs turn on at high light level but do not turn on at a low light level. Bulbs flicker or flash when dimmed to a low light level. 	<p>Verify bulbs are marked dimmable and visit www.casetawireless.com/lowend for information on adjusting the dimmer for best bulb performance.</p>

Go to www.casetawireless.com/support for additional troubleshooting suggestions.

may cause harmful interference to radio communications. However, there is no guarantee that interference will not occur in a particular installation. If this equipment does cause harmful interference to radio or television reception, which can be determined by turning the equipment off and on, the user is encouraged to try to correct the interference by one or more of the following measures: —Reorient or relocate the receiving antenna. —Increase the separation between the equipment and receiver. —Connect the equipment into an outlet on a circuit different from that to which the receiver is connected. —Consult the dealer or an experienced radio/TV technician for help.

Works with energy efficient dimmable light bulbs:



LED—up to 100 W



CFL—up to 100 W



Halogen—up to 300 W



Incandescent—up to 300 W

NOTE: You can mix and match dimmable LED and CFLs as well as halogen and incandescent light bulbs with Caséta™ Wireless dimmers.

Dimmable LED and CFL light bulbs vary in their dimming performance. If you're using these bulbs and they flicker or turn off, please visit www.casetawireless.com/lowend for information on adjusting the dimmer for best bulb performance.

For a complete list of compatible dimmable CFLs and LEDs, please visit www.casetawireless.com/bulblast

Compatible light bulbs include:

Cree®
BA19-08027OMF-12DE26-1U100

Feit®
A19/OM800/LED

Philips®
9290002268
9290002267

Sylvania®
LED8A/DIM/F/827

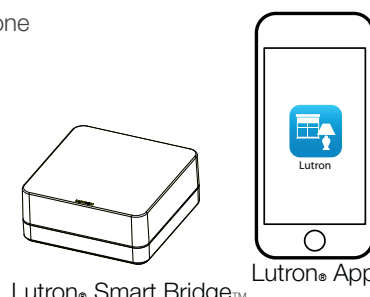
Using your Caséta™ Wireless plug-in lamp dimmer

With a smartphone or tablet (Bridge required, sold separately)

The Caséta™ Wireless plug-in lamp dimmer can be controlled from a smartphone when used with the Lutron® Smart Bridge™.

If you are using the dimmer and remote control with the Lutron® Smart Bridge™, follow the instructions below.

Note: If you are using the dimmer and remote control with another manufacturer's bridge, please refer to that manufacturer's instructions for set-up.



1 Download the Lutron® app



Search for "Lutron Caseta"



www.casetawireless.com/LutronApp

Apple is a trademark of Apple Inc., registered in the U.S. and other countries. AppStore is a service mark of Apple Inc.

2 Launch® the Lutron® app



The Lutron® app will walk you through setting up your devices.

3 Use the Lutron® app to complete ALL remaining steps

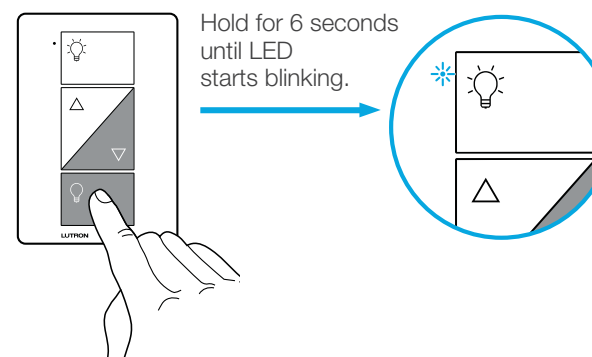


Without a smartphone or tablet (Bridge not required)

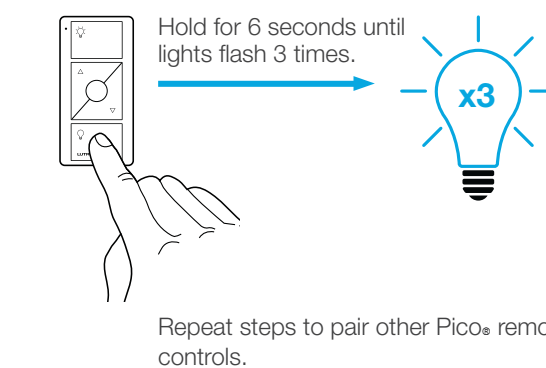
Pairing the lamp dimmer and Pico® remote control (sold separately)

Changing the favorite light level on the Pico® remote control (optional, sold separately)

1 Press and hold "off" button on dimmer



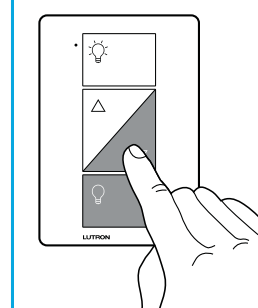
2 Press and hold "off" button on remote



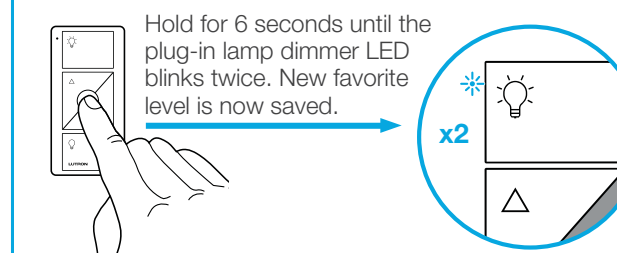
Repeat steps to pair other Pico® remote controls.

You can use the round "favorite" button on the Pico® remote control to recall a favorite light level. We've set it to 50%, but you can change it to any level you like.

3 Set desired light level on dimmer



4 Press and hold "favorite" button on remote



Lutron, ®, and Pico are registered trademarks and Caséta and Smart Bridge are trademarks of Lutron Electronics Co., Inc. Google and the Google logo are registered trademarks of Google Inc., used with permission.

© 2014 Lutron Electronics Co., Inc.

P/N 0301731 REV B

Caséta™ Wireless guía de inicio rápido

Atenuador para lámparas enchufables

Lea antes de instalar.
Bienvenido, y gracias por comprar un atenuador para lámparas enchufables Caséta™ Wireless.

Antes de instalar el atenuador para lámparas enchufables, vea el video de instalación en www.casetawireless.com/support

¡Esperamos que disfrute la comodidad de Caséta™ Wireless!

Doble su garantía

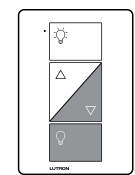
¿Le encantan los atenuadores Caséta™ Wireless? ¿Tiene alguna idea para mejorarlos? Cuéntenos su opinión y extendemos la garantía por 1 año.

www.casetawireless.com/register



Contenido suministrado

Atenuador para lámparas enchufables (PD-3PCL)

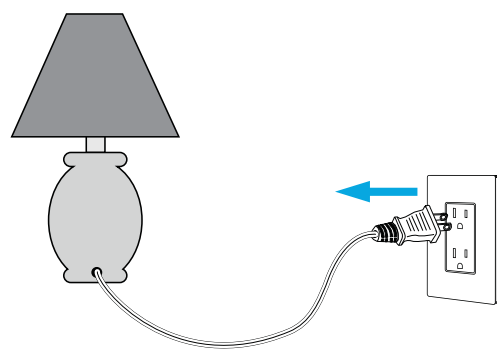


P/N 0301731 REV B

Cómo instalar el atenuador de lámpara

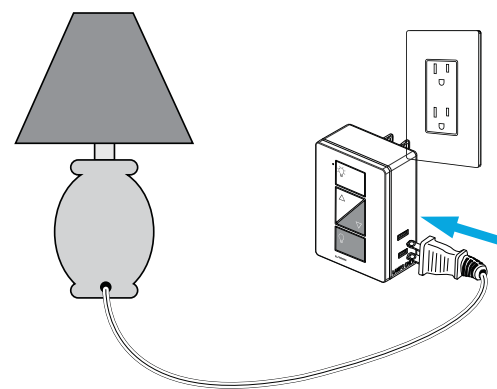
1 Encienda la lámpara

Encienda la lámpara que quiere controlar y desenchúfela.

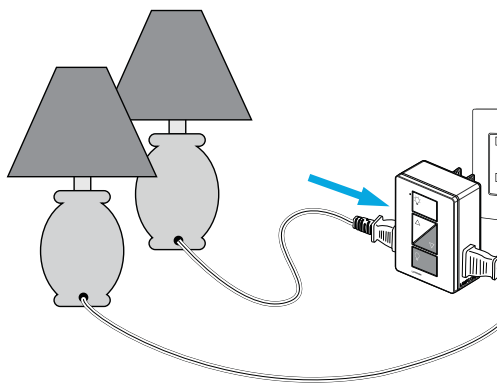


2 Conecte las lámpara(s)

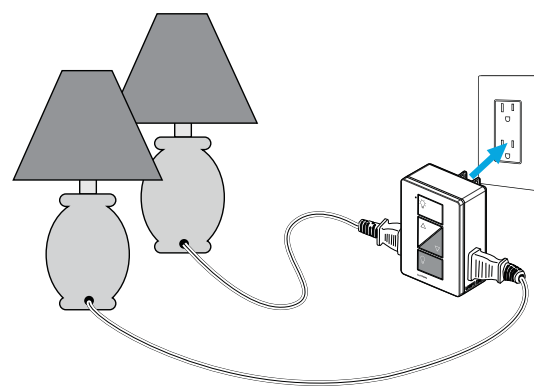
Enchufe el cable de la lámpara en uno de los lados del atenuador enchufable Caséta™ Wireless.



Si desea controlar una segunda lámpara, enciéndala y enchúfela en el otro lado.



3 Enchufe el atenuador de lámpara



Nota importante:

Use solo con lámparas LED atenuables, LFCA atenuables, halógenas, o incandescentes.

No exceda el vataje máximo total que se muestra a continuación:

Foco	Vataje máximo
LED y LFCA	100 W
Incandescente y halógena	300 W

Notas importantes:

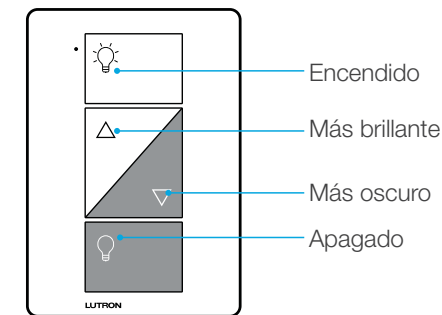
- Solo para uso en interiores.
- Opere entre 0 °C (32 °F) y 40 °C (104 °F).

Garantía

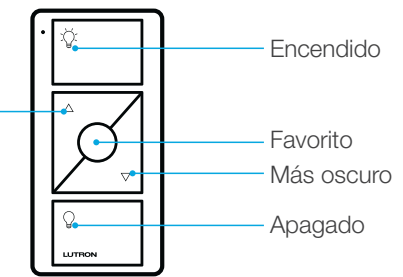
Para obtener información sobre la garantía, visite www.casetawireless.com/warranty

Para ver características avanzadas, consejos para usar los atenuadores Caséta™ Wireless con luces LFCA y LED, la línea completa de productos Caséta™ Wireless y más, visite www.casetawireless.com/features

Cómo usar sus controles



Atenuador para lámparas enchufables



Control remoto Pico®
(se vende por separado)

Clasificación de los dispositivos

Atenuador para lámparas enchufables

PD-3PCL
120 V~ 50/60 Hz

PRECAUCIÓN

Para evitar el sobrecalentamiento y evitar posibles daños a otros equipos, no lo use para controlar electrodomésticos con motor o electrodomésticos con transformador.

Códigos

Instale de acuerdo con todos los códigos eléctricos nacionales y locales.

Información de la FCC/IC

Este dispositivo cumple con la parte 15 de las reglas de la FCC (Comisión Federal de Comunicaciones) y con las normas RSS de IC (Industry Canada) para dispositivos de comunicaciones de licencia. La operación está sujeta a las dos condiciones siguientes: (1) Este dispositivo no debe causar interferencia perjudicial y (2) este dispositivo debe aceptar cualquier interferencia recibida, incluyendo las que pueden causar una operación indeseada. Cualquier cambio o modificación sin la aprobación explícita de Lutron Electronics Co., Inc. puede anular la autorización del usuario para operar el equipo. Nota: Este equipo ha sido probado y se comprobó que cumple con los límites para dispositivos digitales de Clase B, de acuerdo con la Parte 15 de las Reglas de la FCC. Estos límites se han diseñado para proveer una protección razonable contra interferencias dañinas en una instalación residencial. Este equipo genera, usa y puede emitir energía de radiofrecuencia y si no se instala y utiliza de acuerdo con las instrucciones, puede causar

Resolución de problemas

Síntomas	Causa probable y acción
No se enciende la lámpara o la luz LED del atenuador de lámpara.	<ul style="list-style-type: none"> Los foco(s) están quemados. La lámpara está apagada. La lámpara no está enchufada. La toma de corriente está apagada.
La luz no responde al control remoto Pico®.	<ul style="list-style-type: none"> Falló el emparejamiento del atenuador con el control remoto Pico®; consulte <i>Cómo emparejar el atenuador de lámpara con el control remoto Pico®</i>. El atenuador ya se encuentra en el nivel de luz solicitado por el control remoto Pico®. El control remoto Pico® está fuera del rango de funcionamiento de 9 m (30 pies). Las baterías del control remoto Pico® están bajas. Las baterías del control remoto Pico® están mal instaladas.
Los focos se apagan mientras se atenúan.	<p>Verifique que los focos tengan la marca de atenuable y visite www.casetawireless.com/lowend para obtener información sobre cómo ajustar el atenuador para un mejor rendimiento del foco.</p>
Los focos se encienden en un nivel de luz alto pero no se encienden en un nivel de luz bajo.	
Los focos parpadean cuando se atenúan a un nivel de luz bajo.	

Ingrese a www.casetawireless.com/support para obtener sugerencias adicionales para la resolución de problemas.

Interferencia dañina en las comunicaciones de radio. Sin embargo, no hay garantía de que no ocurrirá interferencia en una instalación determinada. Si este equipo causa interferencia dañina en la recepción de la radio o la televisión, que se puede determinar encendiendo y apagando el equipo, el usuario puede tratar de corregir la interferencia mediante uno o más de los siguientes procedimientos:
—Cambiar la orientación o ubicación de la antena receptora.
—Aumentar la separación entre el equipo y el receptor.
—Conectar el equipo a un receptáculo que esté en un circuito diferente al del receptor.
—Consultar al distribuidor o a un técnico experimentado en radio/TV para obtener ayuda.

Funciona con focos de luz atenuable de bajo consumo energético:

LED—hasta 100 W

LFCA—hasta 100 W

Halógeno—hasta 300 W

Incandescente—hasta 300 W

NOTA: Puede combinar focos LFCA y LED atenuables, así como focos de luz halógenos e incandescentes, con los atenuadores Caséta™ Wireless.

Los focos de luz atenuables LFCA y LED varían en su rendimiento de atenuación. Si está utilizando estos focos y parpadean o se apagan, visite www.casetawireless.com/lowend para obtener información sobre cómo ajustar el atenuador para un mejor rendimiento del foco.

Para obtener una lista completa de los LFCA y LED atenuables compatibles, visite www.casetawireless.com/bulblast

Los focos de luz compatibles incluyen:

Cree®
BA19-08027OMF-12DE26-1U100

Feit®
A19/OM800/LED

Philips®
9290002268
9290002267

Sylvania®
LED8A/DIM/F/827

Lutron Electronics Co., Inc.
7200 Suter Road
Coopersburg, PA 18036-1299, E.U.A.

Uso del atenuador para lámparas enchufables Caséta™ Wireless

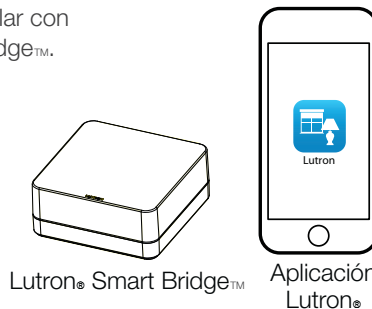
Con un teléfono inteligente o una tableta

(se requiere un dispositivo de conexión que se vende por separado)

El atenuador para lámparas enchufables Caséta™ Wireless se puede controlar con un teléfono inteligente cuando se utiliza con el dispositivo Lutron® Smart Bridge™.

Si utiliza el atenuador y el control remoto con el Lutron® Smart Bridge™, siga las instrucciones a continuación.

Nota: Si utiliza el atenuador y el control remoto con el dispositivo de conexión de otro fabricante, consulte las instrucciones del fabricante para configurarlo



1 Descargue la aplicación Lutron®



Busque "Lutron Caseta"



www.casetawireless.com/LutronApp

Apple es una marca registrada de Apple Inc. en E.U.A. y en otros países. App Store es una marca de servicio de Apple Inc.

2 Inicie la aplicación Lutron®



La aplicación Lutron® lo guiará por la configuración de sus dispositivos.

3 Utilice la aplicación de Lutron® para completar TODOS los pasos restantes

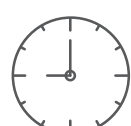


Añada dispositivos

- Controles remotos Pico®
- Atenuadores
- Persianas



Controle de tres maneras



Programe sus luces



Conecte a larga distancia

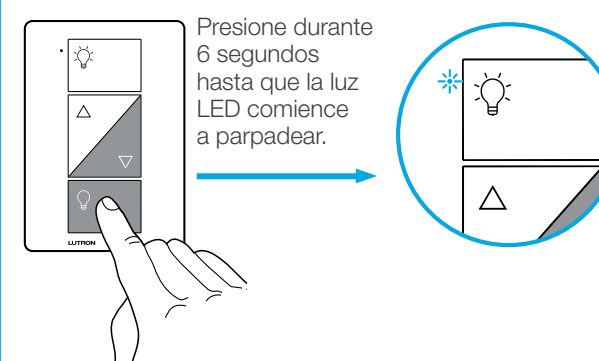
Sin un teléfono inteligente o una tableta

(no se requiere un dispositivo de conexión)

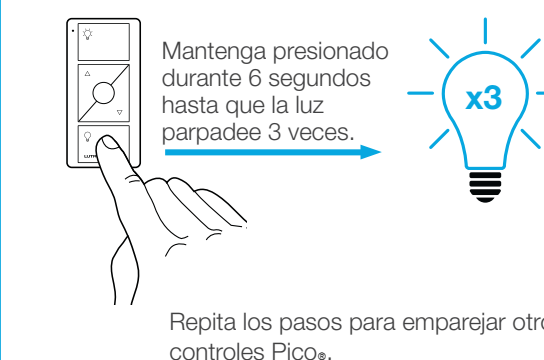
Cómo emparejar el atenuador de lámpara con el control remoto Pico®

(se vende por separado)

1 Mantenga presionado el botón "apagado" del atenuador



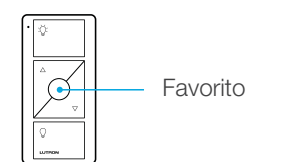
2 Mantenga presionado el botón "apagado" del control remoto



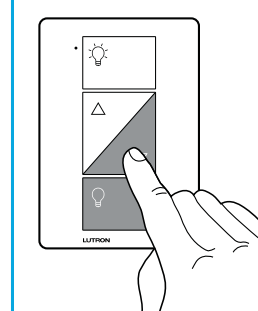
Repita los pasos para emparejar otros controles Pico®.

Cómo cambiar el nivel de luz favorito en el control remoto Pico® (opcional, se vende por separado)

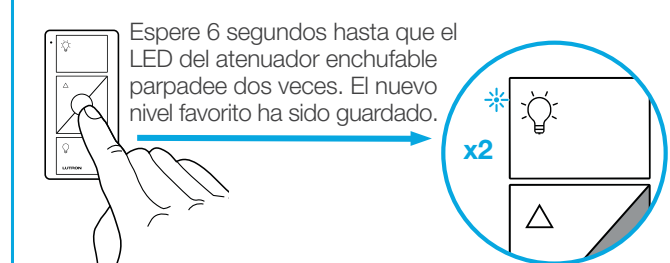
Puede usar el botón redondo "favorito" en el control remoto Pico® para recuperar un nivel de luz favorito. Lo hemos establecido en 50%, pero puede cambiarlo al nivel que desee.



3 Configure el nivel de luz deseado en el atenuador



4 Mantenga presionado el botón "favorito" del control remoto



Lutron, ®, y Pico son marcas registradas y FASS y Caséta son marcas comerciales de Lutron Electronics Co., Inc. NEC es una marca registrada de National Fire Protection Association, Quincy, Massachusetts. Google y el logotipo de Google son marcas registradas de Google, Inc., utilizadas con autorización. ©2014 Lutron Electronics Co., Inc.

P/N 0301731 REV B